



Codice Etico condiviso

del Gruppo Legrand

2024

#LegrandImprovingLives*

* Legrand migliora la vita

 **legrand**[®]



Editoriale

Essere un punto di riferimento nel nostro settore da oltre 150 anni ci incita a dare il meglio di noi stessi, in ogni momento.

Il nostro modello di creazione di valore è sostenibile perché si basa sulla nostra eccellenza industriale e sulla nostra ragion d'essere, motori del successo del Gruppo Legrand.

Uniti dalla nostra cultura e dai nostri valori aziendali, abbiamo il dovere collettivo e individuale di essere sempre esemplari. Ne va della nostra immagine e della nostra crescita sostenibile.

Attraverso questo Codice Etico condiviso, desideriamo ricordare i forti impegni etici del Gruppo e stabilire le regole comportamentali che si applicano di conseguenza a ciascuno di noi, nella nostra attività professionale quotidiana, a prescindere dal ruolo ricoperto all'interno dell'azienda. Si tratta di un codice di riferimento, destinato a guidarci nel modo in cui svolgiamo la nostra attività, per agire ovunque siamo presenti nell'interesse del Gruppo, dei suoi team, dei suoi clienti e dei suoi partner commerciali.

Vi invito pertanto a prendere il tempo necessario per leggerlo attentamente, a farvi riferimento ogni volta che sarà opportuno e a diventarne gli ambasciatori presso tutti coloro che lavorano con noi e per noi.

Sono certo di poter contare pienamente sul vostro impegno etico sin da ora, come voi potete contare sul Gruppo.

Benoît COQUART,
Direttore Generale di Legrand

Sommario

	Il Codice Etico condiviso del Gruppo Legrand
4	Definizione
6	Ambito di applicazione
8	La nostra ragion d'essere e i nostri valori
12	Impegnarsi per le persone
14	GLI IMPEGNI del Gruppo
18	I MIEI IMPEGNI
20	Impegnarsi per l'ambiente
22	GLI IMPEGNI del Gruppo
24	I MIEI IMPEGNI
26	Impegnarsi per la protezione degli asset del Gruppo
28	GLI IMPEGNI del Gruppo
32	I MIEI IMPEGNI
34	Impegnarsi per i partner commerciali
36	GLI IMPEGNI del Gruppo
38	I MIEI IMPEGNI
40	Dispositivo di segnalazione

Il Codice Etico condiviso del Gruppo Legrand

Definizione

Un contratto morale...

Il Codice Etico del Gruppo è un codice di condotta che deve essere rispettato quotidianamente nell'ambito dei nostri rapporti professionali e nel nostro modo di svolgere la nostra attività.

Fondato sulla nostra ragion d'essere e sui 5 valori fondamentali del Gruppo, definisce le raccomandazioni comportamentali e morali che devono essere adottate da ciascuno di noi presso tutte le filiali Legrand.

E poiché Legrand è un Gruppo in cui si gioca di squadra, il Codice Etico condiviso è anche un contratto morale di reciprocità, di impegni condivisi tra l'azienda e i suoi team.

Al crocevia di tutte le nostre policy, linee guida e dispositivi di cui costituisce il filo conduttore, è la pietra angolare della nostra cultura aziendale.



al centro di tutti i nostri impegni

AMBIENTE

- Roadmap CSR.
- Politica ambientale.
- Ecogesti.

PERSONE

- Politica per la Salute e la Sicurezza sul Lavoro.
- Carta dei 15 impegni per l'equilibrio tra vita privata e professionale.
- Politica sulla Diversità, Equità e Inclusione.
- Carta dei Diritti Umani.
- Informativa sulla protezione dei dati personali.



PARTNER COMMERCIALI

- Carta della deontologia borsistica.
- Guida alle buone pratiche commerciali.
- Politica della Qualità.
- Politica degli Acquisti del Gruppo.
- Codice di condotta Fornitori.
- Condizioni Generali di Acquisto.
- Carta sulla concorrenza.

PROTEZIONE DEGLI ASSET

- Carta sull'utilizzo dei sistemi informativi.*
- Presentazione ufficiale del Gruppo.
- Carta sull'uso individuale dei social network.
- Carta dell'identità grafica istituzionale.

* Documento disponibile solo internamente

Il Codice Etico condiviso del Gruppo Legrand

Ambito di applicazione



COMPRENDERE

A CHI SI APPLICA QUESTO CODICE ETICO CONDIVISO?

Si applica obbligatoriamente ed in modo uniforme a tutti coloro che agiscono in nome o per conto del Gruppo Legrand in tutto il mondo, indipendentemente dalla loro posizione all'interno dell'organigramma aziendale.

Il Gruppo si aspetta che tutti i collaboratori rispettino le regole etiche enunciate nel presente Codice Etico e si assicurino che siano applicate anche all'interno del proprio team.

L'esemplarità è il filo conduttore della nostra azienda.

Deve irrorare costantemente il nostro modo di agire, a favore dello sviluppo sostenibile del Gruppo, per dare un senso al lavoro dei nostri team, per proteggere i nostri asset e considerare con rispetto i nostri partner commerciali.

Il presente Codice Etico condiviso ricorda pertanto la nostra ragion d'essere ed i nostri valori, individua ed illustra chiaramente gli impegni del Gruppo e, infine, stabilisce quelli dei team sulle 4 tematiche seguenti:

- **l'ambiente;**
- **le persone;**
- **la protezione degli asset del Gruppo;**
- **i partner commerciali.**



IMPEGNARSI

Un impegno reciproco tra il Gruppo e tutti coloro che lo compongono è la condizione sine qua non di un successo duraturo, a favore di tutti.



AGIRE

Ognuno è tenuto a conoscere e applicare individualmente le regole comportamentali enunciate nel presente documento.



SEGNALARE

Qualora venga constatato il mancato rispetto degli impegni assunti, ogni collaboratrice e collaboratore ha il dovere di segnalarlo tramite la piattaforma Signal'Ethic. Si rimanda a pagina 40 per ulteriori informazioni sulla linea di segnalazione etica.

La nostra ragion d'essere e i nostri valori

Impegnarsi per creare valore a lungo termine e rimanere un punto di riferimento nella filiera elettrica.

Migliorare la vita quotidiana per accompagnare un mondo in costante mutamento è la nostra ragion d'essere. È anche l'impegno che Legrand ha scelto di assumersi nei confronti di tutti i suoi stakeholder. Ed è anche l'impegno di tutti i suoi collaboratori.

Per agire in tal senso, ci basiamo su valori unificanti che sono al centro di ogni nostra decisione.

Oltre a fornire un ambito di lavoro che permette di definire le nostre prassi professionali, i nostri valori fanno di Legrand un gruppo industriale etico ed esemplare.

#LegrandImprovingLives

Da oltre 150 anni, innoviamo al servizio di tutti, per maggiore semplicità, comfort, sicurezza ed efficienza energetica.

Migliorare la vita quotidiana, trasformando gli spazi in cui le persone vivono, lavorano e si incontrano, con infrastrutture elettriche e digitali e soluzioni connesse caratterizzate da semplicità d'uso, innovazione e sostenibilità è la nostra ragion d'essere. La sosteniamo con orgoglio, guidati quotidianamente da **5 valori unificanti che sono al centro di ogni nostra azione e decisione**. Sono il riflesso della nostra cultura e della nostra identità.

È poiché rispecchiano lo spirito che ci anima, ci uniscono e permeano il nostro modo di lavorare... scopriamo insieme come.



DISEGNAMO IL FUTURO

Disegnare il futuro significa dimostrare audacia ed energia!

È osare affrontare le sfide, formarsi per migliorare le proprie competenze e reinventare la propria vita ogni giorno. Ogni giorno, all'interno del proprio team, ciascuno di noi mette a disposizione dei nostri clienti le proprie capacità, il proprio entusiasmo. Spesso sfidiamo l'impossibile per aprirci un varco verso un futuro più sostenibile per tutte le generazioni. Grazie alle nostre innovazioni e ai nostri impegni responsabili, insieme progettiamo soluzioni e prodotti che permettono a chiunque di semplificare la vita quotidiana, di renderla più efficiente dal punto di vista energetico e più rispettosa dell'ambiente. Perché disegnare il futuro significa costruire un mondo migliore.

COME?

- Progettando oggi gli edifici di domani.
- Collocando la responsabilità sociale d'impresa al centro della nostra crescita.
- Facendo evolvere i talenti che cambieranno il mondo di domani.



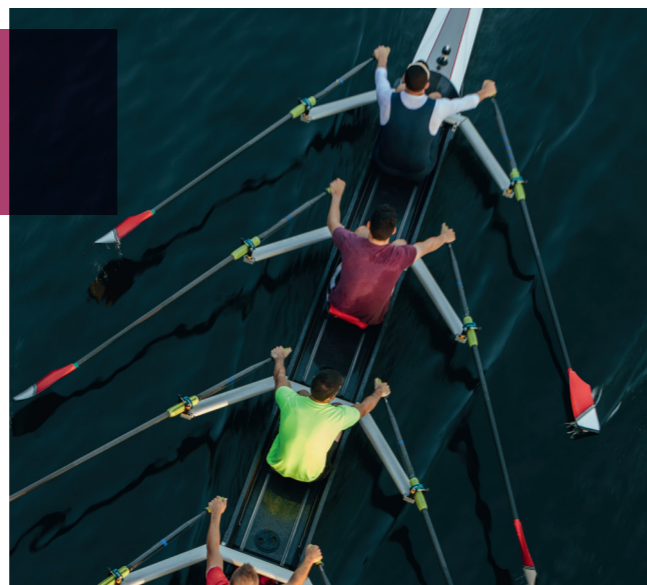
CELEBRIAMO L'INCLUSIONE

L'inclusione fa parte del nostro DNA ed è la nostra forza quotidiana. Presenti in circa 90 paesi, i nostri team e i nostri clienti attingono la loro ricchezza proprio dalla loro diversità. **Garantire a tutti i nostri stakeholder ascolto, rispetto ed equità è per noi una cosa ovvia, da sempre.** Militiamo contro ogni forma di discriminazione in particolare legata all'età, al genere, all'origine, alla disabilità, all'orientamento sessuale, alla religione, ecc. **Celebriamo l'inclusione e la diversità come fattori di performance e di umanità aumentate.** Legrand offre così a tutti la possibilità di esprimere il proprio potenziale e il proprio entusiasmo per contribuire al successo del Gruppo.

COME?

- Rispettando gli altri così come sono.
- Trasformando la diversità dei nostri team in un'opportunità per essere un'azienda migliore.
- Considerando la diversità dei nostri stakeholder come forza e motore.

GIOCHIAMO DI SQUADRA



Dietro ogni nostro successo, ogni nostro traguardo raggiunto, c'è un'intelligenza collettiva fatta di persone appassionate. Impegnati nei confronti di ogni cliente e animati da uno slancio comune, assicuriamo ovunque nel mondo un ascolto attivo delle esigenze della nostra filiera per migliorare costantemente i nostri prodotti e servizi. Forniamo risposte alle sfide della società, anticipiamo le aspettative dei nostri utenti e vi rispondiamo con soluzioni e servizi innovativi ad alto valore aggiunto. **Grazie al lavoro di squadra, siamo più veloci e ci spingiamo più lontano per offrire la migliore esperienza e soddisfazione del cliente.**

COME?

- Offrendo costantemente valore aggiunto a tutta la nostra filiera.
- Assicurando la migliore esperienza ai nostri clienti.
- Facendo progressi con i nostri collaboratori, animati da una strategia e un obiettivo comuni.

SEMPLIFICHIAMO LA VITA QUOTIDIANA



Promuovere la trasparenza, l'onestà e la semplicità fa parte della nostra cultura fin dall'inizio. Ogni giorno, **avanziamo con pragmatismo, discernimento ed etica in tutte le interazioni con i nostri collaboratori, clienti, distributori e partner:** è la garanzia di scambi costruttivi, proficui e duraturi. **Questa esemplarità guida anche la progettazione di tutte le nostre gamme di prodotti e soluzioni pensate per migliorare la quotidianità degli utenti e semplificare l'installazione e la manutenzione da parte dei professionisti.** Perché semplificare la vita quotidiana significa essere diretti e andare all'essenziale.

COME?

- Promuovendo rapporti umani autentici.
- Promuovendo la trasparenza e l'onestà in tutto ciò che facciamo.
- Progettando prodotti facili da installare, utilizzare e mantenere.

RISPONDIAMO PRESENTI



Poiché migliorare la vita di tutti è la nostra ragion d'essere, **ci impegniamo nei confronti del nostro nome, della qualità e della sostenibilità delle soluzioni che commercializziamo da oltre 150 anni.** Vicini ai nostri clienti, siamo un Gruppo fondato su pratiche commerciali responsabili, che agisce per il comfort, il benessere e la sicurezza all'interno degli edifici. Rispondiamo alle sfide ambientali e sociali nel rispetto del nostro impegno a mitigare gli impatti negativi della nostra attività, sin dalla fase di progettazione dei nostri prodotti. **Proprio perché siamo degni di fiducia, i nostri stakeholder possono sempre contare su di noi.**

COME?

- Combinando qualità e sostenibilità nelle soluzioni che commercializziamo.
- Eliminando i nostri impatti negativi e ricercando un impatto positivo ovunque sia possibile.
- Garantendo pratiche commerciali responsabili e rispettando i nostri impegni.



Impegnarsi per le persone



Classificato tra i migliori datori di lavoro del mondo, il Gruppo Legrand si impegna per i suoi team con forza e convinzione.

Con oltre 38.000 persone⁽¹⁾ distribuite in 90 paesi, **Legrand è orgoglioso di avere al suo fianco donne e uomini impegnati ogni giorno per migliorare la vita quotidiana.** Ovunque nel mondo, i nostri team ascoltano i nostri clienti affinché vivere e lavorare bene insieme diventino una realtà concreta.

Giochiamo di squadra e, consapevoli che il nostro capitale umano è una delle nostre migliori carte vincenti, siamo attenti al feedback dei team che contribuiscono a rendere Legrand un'azienda migliore.

Dal 2017, il Gruppo ha istituito un sistema di ascolto presso i suoi collaboratori per misurare e migliorare il loro impegno. Condotto a livello globale, il sondaggio sul coinvolgimento dei dipendenti offre a tutti l'opportunità di esprimersi ed è uno strumento essenziale per sviluppare politiche che consentano di attrarre, fidelizzare e garantire lo sviluppo individuale della propria carriera.

Poiché l'impegno del Gruppo nei confronti di tutti i suoi team in tutto il mondo è un dovere, **Legrand ribadisce che la salute, la sicurezza e il benessere sul lavoro sono radicati nella cultura aziendale e costituiscono la linea di condotta che deve guidare tutte le nostre azioni quotidiane.**

(1) Somministrati e collaboratori con contratto a tempo determinato inclusi

GLI IMPEGNI del Gruppo

Proteggere i propri dipendenti

■ UN AMBIENTE DI LAVORO SICURO

Garantire a tutti un ambiente che rispetti la salute, la sicurezza ed il benessere è una necessità assoluta per la quale il Gruppo implementa da tempo un processo di miglioramento continuo.

L'iniziativa a favore della salute e della sicurezza sul lavoro, a livello mondiale, poggia su quattro pilastri:

- proteggere i nostri collaboratori all'interno di un ambiente di lavoro sostenibile;
- includere la salute e la sicurezza sul lavoro in tutte le nostre attività;
- migliorare costantemente la nostra performance e il nostro sistema di gestione;
- incoraggiare la responsabilizzazione di tutti gli attori e coinvolgere i nostri partner.

Si rimanda alla Politica per la Salute e la Sicurezza sul Lavoro.

Garantire un ambiente di lavoro sicuro è innanzitutto una responsabilità del Gruppo, che valuta i rischi ed attua i mezzi necessari per controllarli e ridurre di conseguenza la frequenza e la gravità degli incidenti sul lavoro e delle malattie professionali. Il requisito indispensabile è il rigoroso rispetto della legge in vigore in materia.

L'iniziativa Legrand Way e la certificazione ISO 45001 (gestione della salute e della sicurezza sul lavoro) della maggior parte dei nostri siti industriali e logistici forniscono un ambito di riferimento e una serie di buone pratiche che costituiscono una garanzia di miglioramento continuo della sicurezza delle persone.

Il Gruppo deve informare e formare le sue collaboratrici ed i suoi collaboratori sui gesti e i comportamenti più sicuri sul luogo di lavoro; deve inoltre accertarsi del costante rispetto delle norme di sicurezza e sensibilizzare sui rischi che si possono incorrere in caso d'inosservanza.

Garantire un ambiente di lavoro sicuro significa anche sensibilizzare sui rischi legati a comportamenti inadeguati, come le molestie morali o sessuali, siano esse dovute o meno al consumo di alcol e di sostanze illecite e vietate, in particolare in occasione di eventi organizzati in ambito professionale.

A tale proposito, Legrand si impegna ad adottare le misure necessarie in caso di mancata applicazione di queste regole fondamentali.



■ UN AMBIENTE DI LAVORO E UNA FLESSIBILITÀ ADATTI ALLE ASPETTATIVE DEI TEAM

Il Gruppo mette a disposizione dei suoi team uffici, luoghi e spazi di vita per modalità di lavoro più flessibili, nonché favorisce le pratiche di smart working e le interazioni da remoto per le posizioni che lo consentono.

Nell'ambito della Qualità della Vita sul Lavoro, **Legrand ha ratificato la Carta dei 15 impegni per l'equilibrio tra vita privata e professionale allo scopo di adattarsi ai cambiamenti tecnologici e sociologici che scandiscono la vita aziendale.** L'obiettivo di questa carta è permettere a tutti di conciliare la propria privacy con l'attività lavorativa e a tal fine, Legrand ha istituito orari di lavoro variabili che offrono flessibilità e consentono di gestire occasionalmente gli impegni personali.

Si rimanda alla Carta dei 15 impegni per l'equilibrio tra vita privata e professionale.

■ UNA PROTEZIONE SOCIALE PER TUTTI

Da sempre Legrand si assume la responsabilità di garantire a tutti i suoi collaboratori un livello minimo di protezione sociale in tutti i paesi in cui è presente il Gruppo. Alla fine del 2017 questo impegno si è concretizzato con il lancio del programma Serenity On, che si basa su 3 pilastri principali: genitorialità, salute e previdenza.

Si rimanda al programma Serenity On.

■ IL RISPETTO E LA SICUREZZA DEI DATI PERSONALI E SENSIBILI DELLE PERSONE

Il Gruppo Legrand è particolarmente impegnato nella protezione dei dati personali **delle persone e offre loro un ambiente informatico di fiducia.** Inoltre, il Gruppo ha istituito **norme aziendali vincolanti** (BCR⁽²⁾) e un modulo di formazione dedicato alla protezione dei dati personali.

Si rimanda all'Informativa sulla protezione dei dati personali.

(2) Binding Corporate Rules (norme aziendali vincolanti)

■ RISPETTO DEI DIRITTI UMANI

Legrand presta la massima attenzione al rispetto dei diritti umani riconosciuti a livello internazionale, non solo presso le sue sedi, ma anche lungo tutta la sua catena del valore.

Il rispetto della dignità umana e l'etica sono valori fondamentali del Gruppo. Con sedi in oltre 90 paesi, Legrand non solo rispetta le leggi locali, ma ha anche stabilito un quadro di riferimento comune a tutti i team e alla sua catena del valore. Tale ambito comune si basa sulle norme internazionali in materia di diritti umani, quali la Carta internazionale dei diritti umani delle Nazioni Unite, la Dichiarazione dell'Organizzazione internazionale del lavoro relativa ai principi e ai diritti fondamentali sul lavoro, le Linee guida dell'OCSE destinate alle imprese multinazionali e i Principi relativi ai diritti umani e alle norme del lavoro del Patto mondiale delle Nazioni Unite (Global Compact), di cui Legrand è firmatario.

In conformità ai Principi guida delle Nazioni Unite sulle imprese e i diritti umani, l'azienda adotta un processo di miglioramento continuo. A questo proposito, Legrand ha istituito un dispositivo di controllo e monitoraggio dei diritti umani, implementato sulla base di cinque assi:

- Mappatura dei rischi;
- Valutazione dei rischi e definizione di un ordine di priorità delle azioni da attuare;
- Mitigazione e/o prevenzione degli impatti negativi;
- Introduzione di un meccanismo di segnalazione;
- Monitoraggio e valutazione dell'efficacia delle misure adottate.

L'azienda garantisce pertanto il rispetto dei diritti umani legati al lavoro dei propri dipendenti e dei lavoratori della propria catena del valore, ovvero: l'effettiva abolizione del lavoro minorile, la lotta contro il lavoro forzato, la salute e la sicurezza, la libertà di associazione, le condizioni di lavoro dignitose e la non discriminazione.

In parallelo, il Gruppo garantisce il rispetto dei diritti umani delle comunità interessate, nonché dei consumatori e/o degli utenti finali dei suoi servizi e prodotti.

Legrand presta particolare attenzione alle persone vulnerabili rispetto ai diritti umani come le donne, i bambini, i giovani, le persone con disabilità, le minoranze nazionali o etniche, le minoranze religiose, la comunità LGBT+ e i lavoratori migranti.

Si rimanda alla Carta dei Diritti Umani.

Favorire la diversità, l'equità e l'inclusione all'interno dei propri team

Insieme celebriamo l'inclusione e lottiamo contro ogni forma di discriminazione e molestia. Qualsiasi decisione di Legrand in materia di assunzione, assegnazione, retribuzione, carriera, formazione, disciplina, pensionamento e cessazione del rapporto lavorativo, si basa esclusivamente su fattori oggettivi legati alla posizione e alle competenze di ognuno.



È vietata qualsiasi forma di discriminazione legata in particolare al sesso, all'identità o all'espressione di genere, all'età, alla nazionalità, all'etnia, alla razza, al colore, alla religione o alle convinzioni personali, alla casta, alla lingua, alla disabilità mentale o fisica, all'appartenenza a un'organizzazione, all'opinione, allo stato di salute, allo stato civile, alla situazione familiare, all'orientamento sessuale, alla nascita o alle caratteristiche civiche, sociali o politiche, al luogo di residenza, all'aspetto fisico.

Inoltre, il Gruppo Legrand si impegna a garantire un ambiente di lavoro accogliente e sicuro, privo di qualsiasi forma di molestia o violenza. Il Gruppo non tollera pertanto alcuna forma di molestia, né morale né sessuale.

La promozione delle pari opportunità è un altro degli impegni forti del Gruppo. **Legrand moltiplica le iniziative a favore dell'equilibrio di genere e dell'inclusione, con la convinzione che costituiscano fattori di innovazione, performance e qualità della vita all'interno dell'azienda.** Legrand si impegna a diversificare i profili dei talenti che accompagnano la sua crescita.

Dopo aver ottenuto nel 2020 **la certificazione Gender Equality European and International Standard (GEEIS) - Diversity per le sue entità "Sede legale" e "Francia", molte filiali del Gruppo hanno seguito l'esempio, ottenendola a loro volta.**

Legrand è anche attivo da molti anni nell'ambito di iniziative di inserimento delle persone con disabilità. Ciò rientra naturalmente **nell'impegno più generale del Gruppo di "promuovere le pari opportunità attraverso una migliore considerazione della diversità nella gestione delle risorse umane".**

Infine, Legrand sensibilizza i suoi team su questi argomenti e tematiche (corsi di formazione, incontri di scambio...).

Si rimanda alla Politica Diversità, Equità e Inclusione.

Far crescere le proprie collaboratrici e propri collaboratori

■ UNA PARTICOLARE ATTENZIONE ALLO SVILUPPO PROFESSIONALE DI TUTTI

Consentire ai dipendenti di ogni filiale di formarsi e di sviluppare le proprie competenze è un impegno prioritario per il Gruppo.

L'obiettivo di Legrand è formare ogni anno il maggior numero possibile di collaboratrici e collaboratori.

■ AZIONI CONCRETE PER L'OCCUPAZIONE GIOVANILE E L'INCLUSIONE INTERGENERAZIONALE

Legrand moltiplica **le iniziative per la sensibilizzazione di giovani ragazze e ragazzi alla filiera elettrica lungo tutto il loro percorso formativo.** Ogni anno, in collaborazione con vari istituti scolastici ed università, vengono organizzati interventi da parte di volontari di Legrand, per far scoprire ai giovani le professioni esercitate all'interno del Gruppo.

Legrand garantisce un accompagnamento adeguato e il trasferimento di competenze da parte di dipendenti esperti ai giovani attraverso tirocini, contratti di alternanza scuola-lavoro o assumendo personale all'inizio della carriera.

I MIEI IMPEGNI

Zoom su alcune iniziative del Gruppo

In Italia, grazie al programma "BTicino in cattedra", i dipendenti Legrand trasmettono le loro competenze tecniche ai giovani che desiderano intraprendere una carriera nel settore dell'elettricità, dell'elettronica o dell'ingegneria meccanica. Come in Italia, esistono numerose altre iniziative Legrand rivolte ai giovani di tutto il mondo.

■ LO SVILUPPO DELLA PROMOZIONE INTERNA

La diversità delle professioni, le diverse filiere professionali e le sedi del Gruppo offrono numerose opportunità e costituiscono altrettante occasioni di evoluzione personale e professionale da esplorare per i dipendenti. **Legrand incoraggia la mobilità interna e investe nello sviluppo della carriera dei suoi collaboratori.**

Ascoltare i propri collaboratori

■ IL SONDAGGIO GLOBALE "LA TUA OPINIONE CONTA"

Ovunque nel mondo, il Gruppo è attento alle sue collaboratrici e ai suoi collaboratori e ascolta i riscontri provenienti dai suoi team. Questo dispositivo di ascolto attivo suscita l'impegno attorno alla nostra cultura aziendale e alla nostra ragion d'essere.

Il tasso di partecipazione registrato durante i sondaggi globali ha dimostrato in particolare l'adesione dei team alla visione CSR del Gruppo. Questo impegno costante e determinato dei nostri collaboratori costituisce più che mai una carta vincente di differenziazione per uno sviluppo aziendale virtuoso, in un mondo in costante mutamento.

■ COLLOQUI INDIVIDUALI PERIODICI COME TEMPI DI SCAMBIO PRIVILEGIATI

Il CAPP (Competency Approval Performance and Perspective) è oggi implementato in tutti i paesi in cui opera il Gruppo. Costituisce un tempo di scambio necessario e privilegiato tra la collaboratrice o il collaboratore e il proprio manager. Per Legrand, il CAPP è uno strumento che consente di esprimere le proprie aspirazioni individuali **per essere pienamente protagonista della propria evoluzione professionale all'interno del Gruppo.**

■ LA RICERCA E IL MANTENIMENTO COSTANTE DEL DIALOGO SOCIALE

Garantire la rappresentanza sindacale è un impegno essenziale. Per Legrand, **il miglioramento del dialogo sociale consiste nel creare legami basati sulla fiducia presso le organizzazioni di rappresentanza del personale, a livello di una Direzione, di un paese o di un'area geografica.** L'accompagnamento dei cambiamenti organizzativi strategici necessari allo sviluppo del Gruppo è fondamentale. I manager e i team HR sono formati nelle relazioni sociali per svolgere pienamente il loro ruolo di interlocutori di prossimità.



Agire per la sicurezza di tutti

Mi impegno a:

- **rispettare le istruzioni di sicurezza** alle quali sono stato addestrato/a dal management e utilizzare i dispositivi di sicurezza in relazione alla mia postazione di lavoro;
- **praticare attivamente la sorveglianza reciproca** prestando attenzione alla mia sicurezza e a quella degli altri. Ciò significa intervenire presso un/a collega che incorre in un rischio per ripristinare una situazione sicura e, viceversa, ringraziare un/a collega attento/a che interviene per la mia sicurezza;
- **contribuire alla prevenzione il più rapidamente possibile:** segnalare qualsiasi situazione a rischio e adottare, all'occorrenza, le misure che ritengo necessarie per informare e di conseguenza proteggere gli altri dipendenti, in attesa di un'azione correttiva da parte dei servizi dedicati;
- **partecipare alle attività quotidiane di SSL** come seguire i corsi di formazione sulla sicurezza, i workshop proposti dal sito o le brevi riunioni dedicate alla sicurezza del mio perimetro. A questo proposito, sono tenuto/a a rispettare a lungo termine gli impegni assunti collettivamente.

Agire a favore della diversità e l'inclusione

Mi impegno a:

- **accettare le differenze di ciascuno e ad essere tollerante.** Legrand si è sviluppato in circa 90 paesi nel mondo grazie al lavoro degli uomini e delle donne che compongono il Gruppo. È la diversità dei loro profili, delle loro culture e delle loro competenze che garantisce il pieno successo dell'azienda. Si rimanda alla Politica Diversità, Equità e Inclusione;
- **agire con rispetto in tutti i miei rapporti di lavoro** (team, colleghi, manager, clienti, partner, ecc.). Tratto tutti i miei rapporti di lavoro con dignità e rispetto. Non devo adottare alcun comportamento offensivo, intimidatorio o discriminatorio nei confronti di nessuno. Devo avere un comportamento corretto e non devo mai essere in stato d'ebbrezza o sotto l'effetto di stupefacenti nell'ambito del lavoro o di eventi organizzati dall'azienda;
- **contribuire alla costruzione di spazi di lavoro inclusivi.** Al mio livello, posso svolgere un ruolo attivo nella costruzione di spazi di lavoro inclusivi, rimanendo attento/a ai diversi punti di vista e alle difficoltà che si possono incontrare. La mia azienda è una grande squadra che pratica il gioco collettivo.

Per maggiori informazioni

- Politica per la Salute e la Sicurezza sul Lavoro.
- Carta dei 15 impegni per l'equilibrio tra vita privata e professionale.
- Politica sulla Diversità, Equità e Inclusione.
- Carta dei diritti umani.
- Informativa sulla protezione dei dati personali.

Zoom su alcune iniziative dei collaboratori

La rete a favore dell'equilibrio di genere "Ellegrand", ma anche le reti "Black Professional Network" negli Stati Uniti o "Legrand Rainbow", che lavorano per una migliore inclusione delle popolazioni vulnerabili, riuniscono moltissimi profili di diversi paesi ed entità del Gruppo.

Queste reti perseguono lo sviluppo di una politica essenziale a favore della diversità e dell'inclusione attraverso diversi programmi di sensibilizzazione e azioni concrete (mentoring, conferenze, ecc.).



CASO PRATICO

PAVIMENTO A RISCHIO

Se camminando all'interno dei locali mi accorgo ad esempio di una zona scivolosa o una pericolosa asperità sul pavimento che genera un rischio di caduta, segnalo immediatamente questa situazione a rischio secondo l'organizzazione locale. Dimostro spirito d'iniziativa e, senza correre rischi, metto subito in evidenza questa zona pericolosa, posizionando un cono di sicurezza oppure un nastro di segnalazione o tutt'al più una sedia per evitare un potenziale incidente.



Segnalare qualsiasi caso di inadempienza tramite la piattaforma Signal'Ethic di Legrand.

Impegnarsi per l'ambiente



Attore globale e responsabile, il Gruppo Legrand si impegna da oltre 20 anni a favore dell'ambiente!

Siamo pienamente consapevoli del ruolo cruciale che dobbiamo svolgere in qualità di operatore industriale nella salvaguardia dell'ambiente.

Pertanto, dal 2004, abbiamo creato la funzione di sviluppo sostenibile all'interno dell'azienda e dal 2007, con **la nostra prima roadmap CSR⁽¹⁾**, abbiamo definito un piano d'azione preciso e ben strutturato per ridurre la nostra impronta. Abbiamo già fatto molto, ma continuiamo a perseguire i nostri obiettivi!

Il nostro impegno CSR segue le evoluzioni necessarie del nostro settore per rispondere all'emergenza climatica.

Ogni anno, ci poniamo obiettivi ambiziosi che raggiungiamo o spesso superiamo per garantire alle prossime generazioni un futuro più sostenibile. Il nostro impegno in campo ambientale poggia su due pilastri principali:

- **la diminuzione della nostra impronta carbonica;**
- **la promozione dell'economia circolare.**

Entro il 2030, prevediamo di realizzare **l'80% del nostro fatturato con soluzioni eco-responsabili** migliorando l'efficienza energetica degli edifici ed informando i clienti dell'impatto ambientale delle offerte del Gruppo.

Infine, nel 2024, il Gruppo Legrand si è impegnato a diventare **Net Zero entro il 2050**. Il Gruppo dovrà diminuire del 90% le emissioni di gas a effetto serra lungo l'intera catena del valore e neutralizzare le emissioni che non possono essere evitate.

(1) Corporate Social Responsibility - Responsabilità sociale d'impresa

GLI IMPEGNI del Gruppo

Diminuire le emissioni di CO2 legate alla nostra attività

Legrand si impegna a contribuire attivamente allo sviluppo di una società a basse emissioni di carbonio riducendo, in primo luogo, l'impatto delle proprie attività.

Legrand lavora quotidianamente per diminuire i propri consumi energetici implementando le soluzioni di efficientamento energetico più pertinenti presso ogni sito del Gruppo, come la sostituzione di macchine idrauliche con presse elettriche per lo stampaggio ad iniezione o l'installazione di impianti di recupero del calore.

Proporre soluzioni che migliorino il rendimento energetico degli edifici (a cominciare dai siti Legrand)

■ SOLUZIONI A BASSE EMISSIONI DI CARBONIO

La necessità di ridurre l'impatto ambientale degli edifici durante la loro costruzione o ristrutturazione comporta sempre più regole, generando una crescente domanda di prodotti con una minore impronta ambientale. Il processo di eco-design è in atto da molti anni all'interno del Gruppo e, in tal senso, nel 2023, **il 73% dei prodotti del catalogo dispone di un Product Sustainability Profile** (profilo di sostenibilità dei prodotti). Questo significa essere un attore responsabile!

■ PRODOTTI CHE MIGLIORANO IL RENDIMENTO ENERGETICO

Il miglioramento del rendimento energetico degli edifici è una sfida globale importante cui Legrand risponde proponendo soluzioni che consentono agli utenti di diminuire i consumi energetici e quindi di migliorare l'efficienza energetica degli edifici e la loro impronta carbonica:

- soluzioni di misura del consumo energetico;
- gestione dell'illuminazione (rilevatori di presenza, interruttori automatici, ecc.);
- gestione intelligente dell'energia (smart power management);
- sistema di gestione delle camere d'albergo;
- ricarica per veicoli elettrici;
- UPS⁽²⁾.

■ SEDI DEL GRUPPO PIÙ VIRTUOSE

Presso le sedi del Gruppo (sede legale, siti di produzione, ecc.), vengono installate per quanto possibile soluzioni per ridurre i consumi energetici degli edifici e delle attrezzature.



Inoltre, il Gruppo interviene attivamente per sostituire gradualmente gli acquisti di energia tradizionale con **energia rinnovabile** (eolica, idraulica, solare, ecc.) e installare pannelli fotovoltaici per produrre e autoconsumare energia rinnovabile presso i propri siti industriali, logistici e amministrativi più significativi.

Nel 2024, il Gruppo è diventato membro di RE100 (Renewable Electricity) e si è impegnato a consumare il 100% di elettricità rinnovabile entro il 2030.

La politica ambientale di Legrand è attuata con l'obiettivo di ridurre, oltre al consumo energetico delle sedi, il consumo d'acqua e la produzione di rifiuti, migliorando al contempo il riciclaggio di tali rifiuti.

Inoltre, il Gruppo mette a disposizione dei propri collaboratori soluzioni di raccolta differenziata dei rifiuti per separare la carta, il cartone, i rifiuti elettronici e organici, ecc.

Accelerare l'impegno nei confronti dell'economia circolare

Legrand mira a ridurre l'impatto ambientale dei propri prodotti privilegiando l'economia circolare, riducendo la quantità di materiali utilizzati e favorendone il riutilizzo:

- utilizzo crescente di materiali riciclati nei suoi prodotti;
- riduzione della quantità di materiali utilizzati;
- eliminazione graduale della plastica monouso negli imballaggi.

Inoltre, Legrand si impegna al fianco dei suoi partner commerciali a proporre soluzioni per il riciclaggio dei prodotti: ritiro dei prodotti usati, ricondizionamento e reimmissione sul mercato.

Accompagnare i propri fornitori verso un percorso di riduzione delle emissioni di carbonio

L'iniziativa a favore di acquisti responsabili di Legrand si basa sul principio secondo il quale **le regole etiche, ambientali e sociali del Gruppo si applicano anche ai suoi fornitori e subappaltatori**. Questi ultimi sono scelti e gestiti nel rispetto delle suddette regole.

Il codice di condotta dei fornitori specifica le aspettative di Legrand nei confronti dei suoi fornitori ed i contratti con i fornitori includono un paragrafo dedicato alla loro responsabilità ambientale.

Legrand nutre l'ambizione **di incoraggiare ed affiancare i principali fornitori che contribuiscono maggiormente all'impronta carbonica del Gruppo**, affinché riducano le loro emissioni di CO₂ e per accompagnarli in tal senso ed aiutarli nell'implementazione dei loro piani d'azione mette a loro disposizione corsi di formazione e strumenti mirati.

(2) Gruppo di continuità

I MIEI IMPEGNI

Rispettare le indicazioni del Gruppo

Mi impegno a:

- **adottare gli ecogesti** per risparmiare energia: riscaldamento e climatizzazione, apparecchiature elettriche, gestione dell'illuminazione e della luce naturale, ecc.;
- **rispettare la raccolta differenziata**: ridurre, smistare e riciclare i miei rifiuti;
- **agire per la sobrietà digitale**: evitare e-mail e allegati non necessari, privilegiare la messaggistica istantanea all'invio di e-mail;
- **optare**, quando possibile, **per mezzi di trasporto ecologici** per recarmi al lavoro (a piedi, in bicicletta, con i mezzi pubblici, car sharing, ecc.);
- **ripensare il mio modo di lavorare**, in particolare innovando per progettare e sviluppare prodotti con un minor impatto sull'ambiente.

Queste indicazioni specifiche del Gruppo sono affisse presso i vari siti (sede legale, siti di produzione, ecc.) e condivise regolarmente sulle reti interne all'azienda: Viva Engage e Dialog.

Seguire i corsi di formazione proposti e condividere le buone pratiche

Ho la possibilità di seguire **corsi di formazione online sulla piattaforma Learning with Legrand** in base al mio profilo per conoscere le buone pratiche a favore dell'ambiente da applicare all'interno dell'azienda e all'esterno. Alcuni di questi corsi di formazione possono essere obbligatori a seconda della posizione occupata.

Esempi di formazioni disponibili sulla piattaforma Learning with Legrand sulle tematiche ambientali:

- "Il cambiamento climatico";
- "Economia circolare";
- "Infrastrutture di ricarica per veicoli elettrici";
- "Decifrare le sfide della neutralità carbonica";
- "Soluzioni essenziali per edifici più ecologici";
- ecc.

Conoscere le soluzioni innovative proposte dal Gruppo e promuoverle

Devo prendere familiarità con le soluzioni di misura, di gestione dell'illuminazione e dell'energia, di ricarica per veicoli elettrici (...) citate in precedenza, sviluppate e proposte dal Gruppo. Come ogni dipendente, sono un/a ambasciatore/trice della mia azienda e delle soluzioni che propone.

Zoom su alcune iniziative locali

- Installazione di contenitori per la raccolta differenziata negli uffici in Danimarca per separare i rifiuti organici dai rifiuti plastici, cartacei o elettronici.
- Celebrazione mondiale della giornata dell'ambiente ogni anno in alcuni paesi: messa a dimora di alberi, eliminazione delle bottiglie d'acqua di plastica, dibattiti e forum, ecc.
- Organizzazione di workshop per individuare le diverse opportunità di smaltimento degli scarti del processo produttivo.



Segnalare qualsiasi caso di inadempienza tramite la piattaforma Signal'Ethic di Legrand.



CASO PRATICO

Se 100 persone dell'azienda inviano in media 33 e-mail al giorno 220 giorni all'anno, ciò equivale a 13,6 tonnellate di CO₂ e, ovvero 13 voli di andata e ritorno tra Parigi e New York.*

Per non contribuire a ulteriori emissioni di CO₂ evito di inviare e-mail e allegati non necessari, cancello regolarmente i messaggi e annullo la mia iscrizione alle newsletter che non leggo. Internamente, preferisco l'uso della messaggistica istantanea.



PER SAPERNE DI PIÙ

- Roadmap CSR.
- Politica ambientale.
- Ecogesti.
- Codice di condotta Fornitori.

* Secondo l'ADEME, l'agenzia francese per l'ambiente e il controllo dell'energia, l'impronta carbonica di un'e-mail sarebbe in media di 19 grammi di CO₂. Fonte: <https://www.greenit.fr/2011/07/11/19-grammes-de-co2-l-empreinte-carbone-d-un-e-mail-selon-l-ademe/>



Impegnarsi per
**la protezione degli
 asset del Gruppo**

Società quotata in borsa e fortemente esposta, il Gruppo Legrand è impegnato per la protezione dei suoi asset.

Essere lo specialista delle infrastrutture elettriche e digitali per l'edilizia e leader nel nostro settore ci costringe ad essere, non solo esemplari, ma anche intransigenti per quanto riguarda la nostra sicurezza e la nostra reputazione.

Infatti, il Gruppo ha il dovere di proteggere i suoi asset: fabbricati, attrezzature, immagine, marchi, brevetti depositati, soluzioni di prodotti, dati, ecc. Questi elementi del suo patrimonio costituiscono **un valore economico di riferimento nel suo campo di attività**.

Inoltre, in un ambiente in forte evoluzione tecnologica ed estremamente competitivo, Legrand deve rafforzare i requisiti in materia di qualità a tutti i livelli: livello di servizio, soddisfazione del cliente, eccellenza industriale, ecc., creando così un vantaggio competitivo decisivo per la sua strategia di sviluppo. Ne va della sua reputazione internazionale.

Sono questi stessi requisiti che garantiscono la continuità del Gruppo da oltre 150 anni. Insieme, rimaniamo all'erta e proteggiamo Legrand!

GLI IMPEGNI del Gruppo

Tutelare il proprio nome, i propri marchi e le proprie gamme di prodotti

L'ufficio Proprietà Intellettuale lavora intensamente per combattere la contraffazione e garantire la corretta gestione di marchi, brevetti, modelli e nomi di dominio. A tale scopo, si avvale di una rete di consulenti in materia di proprietà intellettuale, in associazione con referenti interni presso le principali filiali del Gruppo.

■ LA PROPRIETÀ INTELLETTUALE

Legrand tutela le sue soluzioni di prodotti, marchi, gamme e nomi di dominio depositando brevetti per ogni innovazione.

Nel corso dello sviluppo dei progetti, Legrand acquisisce così diritti di proprietà intellettuale, protegge i suoi beni immateriali e fa rispettare i suoi diritti.

■ LA LOTTA CONTRO LA CONTRAFFAZIONE

La sicurezza e la soddisfazione del cliente dipendono anche dalla capacità di assicurarlo sull'autenticità dei prodotti acquistati.

Legrand agisce in modo concreto e permanente contro la contraffazione attraverso:

- dispositivi interni di lotta contro la contraffazione come Copytracer;
- la partecipazione attiva ad azioni di sequestro-distruzione di prodotti elettrici contraffatti, in stretta collaborazione con le autorità locali e i servizi doganali dei paesi interessati;
- iniziative di comunicazione globale attraverso le associazioni professionali che mirano a rafforzare l'allerta in particolare presso tutti gli attori, installatori e distributori.

Zoom sul dispositivo: Copytracer protegge l'utente

Copytracer è un sito gratuito messo a disposizione per verificare le immatricolazioni dei prodotti Legrand recanti il marchio Copytracer, consentendo quindi di differenziare i prodotti originali dalle copie e da altre contraffazioni.



Proteggere gli strumenti di lavoro del Gruppo da qualsiasi forma di attacco

Legrand garantisce costantemente la protezione e l'integrità dei suoi locali e dei suoi strumenti tecnologici.

■ I LOCALI DELL'AZIENDA

Per quanto riguarda **gli spazi di lavoro**, il Gruppo impone **severe regole di circolazione all'interno dei suoi edifici**: le procedure di accoglienza delle persone esterne sono rigorose; nessuno può entrare senza autorizzazione; i visitatori devono identificarsi; devono inoltre essere accompagnati dalla persona all'origine dell'appuntamento.

Inoltre, il Gruppo si avvale di fornitori esterni esperti in sicurezza per valutare eventuali vulnerabilità all'interno degli edifici.

■ GLI STRUMENTI INFORMATICI

Legrand deve inoltre **garantire la propria sicurezza informatica proteggendo i propri strumenti tecnologici**. Per prevenire e controllare i potenziali impatti legati al rischio informatico, **Legrand adotta tutte le misure necessarie**. Il Gruppo dispone pertanto di una politica di sicurezza del sistema informativo (la "LISP") e di un programma di implementazione associato che include mezzi tecnici di protezione, ad esempio firewall, processi interni di gestione degli accessi, ma anche azioni di sensibilizzazione degli utenti. Sono condotte regolarmente campagne di e-mail di prova per valutare in modo anonimo le reazioni del personale e consentire a tutti di imparare a reagire a una potenziale minaccia. I team di cybersecurity di Legrand sono a disposizione di tutti i collaboratori e in caso di dubbi o incidenti sono il primo interlocutore di sicurezza da contattare.

Legrand mette inoltre a disposizione dei suoi team informazioni e corsi di formazione per rafforzare **la vigilanza e garantire il rispetto delle buone pratiche informatiche non solo sul luogo di lavoro, ma anche in caso di trasferta professionale**.

Si rimanda alla Carta sull'utilizzo dei sistemi informativi.

Utilizzare l'intelligenza artificiale in modo responsabile

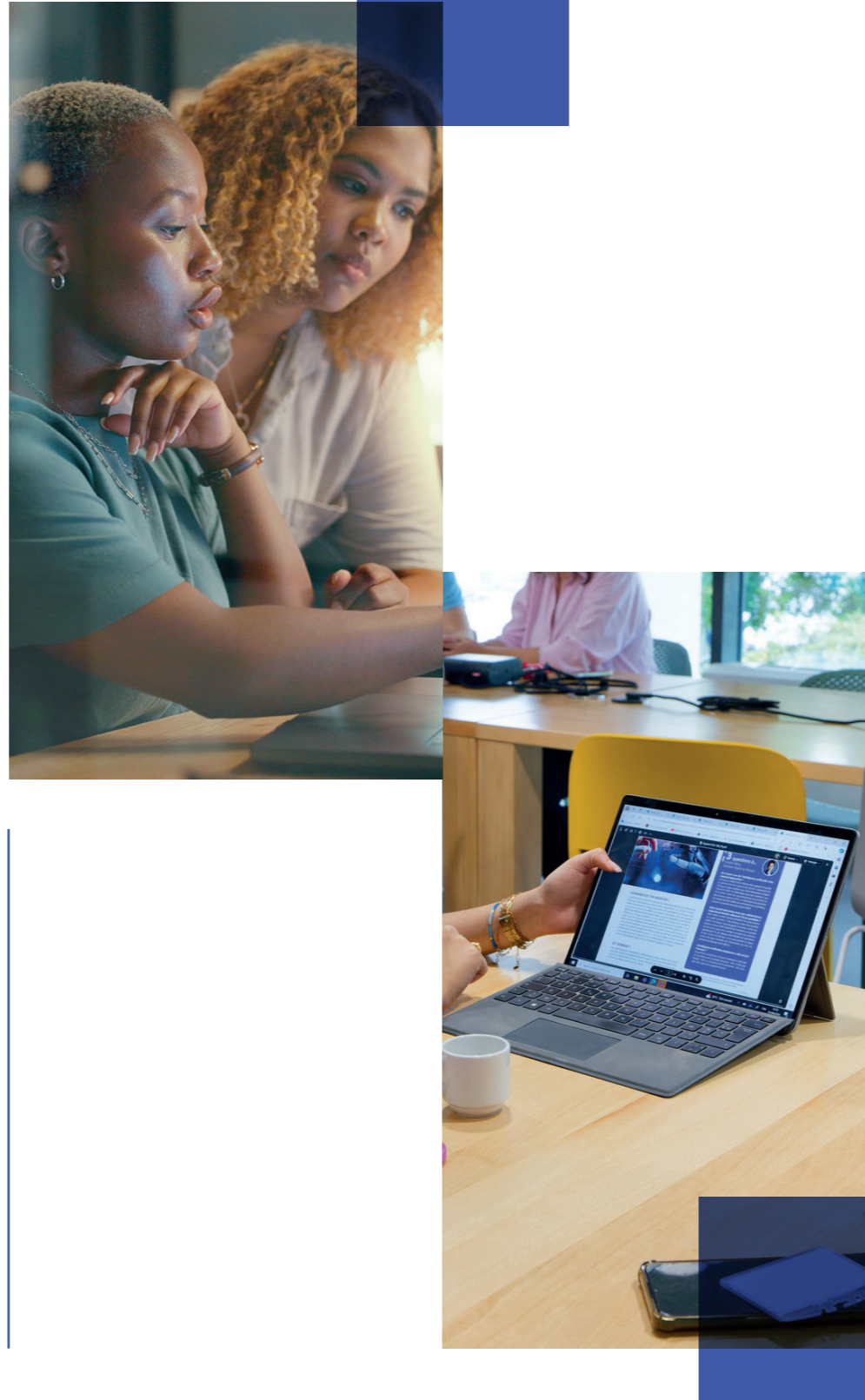
Legrand è impegnato in un approccio responsabile nei confronti dell'intelligenza artificiale, allo scopo di garantire equità e assenza di discriminazione, nonché la sicurezza e l'integrità dei sistemi IA. La protezione e la riservatezza dei dati sono fondamentali, così come lo sviluppo di un'intelligenza artificiale inclusiva e comprensibile, che ci renda responsabili delle nostre innovazioni.

Monitorare e curare la propria reputazione online

L'era dei social network e delle conversazioni su larga scala ha aumentato i rischi di immagine per le aziende, che sono quindi sempre più esposte ogni giorno alle opinioni e all'espressione dei loro clienti, fornitori, partner commerciali, ma anche potenziali detrattori. Pertanto il Gruppo ha investito in strumenti digitali che garantiscono **un monitoraggio quotidiano di tutti gli interventi** che citano Legrand (i suoi prodotti, i suoi senior executives e i suoi servizi), allo scopo di individuare facilmente potenziali minacce o segnali deboli e prevenire potenziali crisi.

■ INDIVIDUARE I RISCHI E GESTIRE LA CRISI

Qualsiasi azienda può un giorno o l'altro trovarsi ad affrontare una crisi: un rischio che è opportuno considerare con rigore e anticipazione. Il Gruppo ha adottato **un dispositivo di gestione delle crisi per proteggersi** in caso di necessità. L'obiettivo è poter fare riferimento a un processo ed essere accompagnati da esperti sia per individuare il rischio potenziale sia per rispondere a un'esposizione che potrebbe risultare dannosa per la sua reputazione.



Definire regole chiare in materia di espressione con i media o sui social network

■ I MEDIA

Qualsiasi comunicazione esterna con i media può influire sull'immagine e sulla reputazione di Legrand. **Per questo motivo, il Gruppo ha definito una procedura chiara e precisa allo scopo di controllare i propri interventi.** La persona in contatto con i giornalisti deve essere abilitata e deve aver ricevuto un'autorizzazione dalla Direzione della Comunicazione Interna o dalla Direzione delle Relazioni con gli Investitori (autorizzazione permanente o occasionale). Se necessario, verranno formati portavoce dell'azienda, debitamente nominati.

■ I SOCIAL NETWORK

La Carta sull'uso individuale dei social network prevede alcune regole volte ad inquadrare l'espressione dei/delle collaboratori/trici sull'azienda. Chiunque scelga di esprimersi come dipendente Legrand, impegna innanzitutto il nome del Gruppo.

Preservare l'immagine e l'identità del Gruppo

È a disposizione dei team **una Carta dell'identità grafica istituzionale** che indica le regole da rispettare per la formattazione di qualsiasi documento del Gruppo. Il logo, ad esempio, è un elemento forte dell'immagine di marca e quando viene utilizzato su un documento, indipendentemente dal formato e dalla destinazione di quest'ultimo, devono essere rispettate le regole relative alla sua formattazione.

I MIEI IMPEGNI

Usare cautela quando impegno il nome di Legrand nell'ambito di una comunicazione

Mi impegno a:

- non rispondere ad alcuna domanda e non assumere alcun impegno a nome di Legrand senza autorizzazione o debita abilitazione;
- rinviare sistematicamente alla **Direzione della Comunicazione Interna** e alla **Direzione delle Relazioni con gli Investitori**, se i media mi contattano;
- dimostrare **discernimento** quando utilizzo i social network come dipendente Legrand. Se lo desidero, posso condividere e commentare con professionalità le comunicazioni ufficiali di Legrand sul mio account personale LinkedIn.

Faccio riferimento ai documenti ufficiali nell'ambito del mio intervento sul Gruppo

Quando comunico come dipendente Legrand, mi impegno ad **applicare la Carta dell'identità grafica del Gruppo** e a rispettare le regole di utilizzo del logo, ad esempio. Mi baso sui **documenti pubblici di presentazione ufficiale** dell'azienda (cifre, immagini, argomentazioni, ecc.).

Rispettare e far rispettare le regole di riservatezza del Gruppo

Mi impegno a non **divulgare informazioni riservate su Legrand** (innovazioni, acquisizioni, risultati, ecc.). Devo anche rispettare gli accordi di riservatezza e i "Quiet Period", periodi di tempo durante i quali non deve essere effettuata alcuna comunicazione per conto del Gruppo, poiché potrebbe influenzare la quotazione in borsa durante il periodo di pubblicazione dei risultati.

Formarmi sulla sicurezza informatica e prestare attenzione ai rischi a cui è esposto il Gruppo

Devo seguire una **formazione specifica** e partecipare ad **azioni di sensibilizzazione** sulle tematiche legate alla cybersecurity quali: phishing⁽¹⁾, sicurezza fisica, viaggi di lavoro, password e APT (*Advanced Persistent Threat*, ovvero minacce persistenti avanzate), ecc.

Segnalare qualsiasi informazione sospetta relativa alla cybersecurity del Gruppo

In caso di dubbi o incidenti relativi alla sicurezza informatica del Gruppo (e-mail sospette, clic su un link sospetto, ecc.) devo contattare i team della sicurezza informatica al seguente indirizzo e-mail:

cybersecurity@legrand.com

Utilizzare l'intelligenza artificiale in conformità alle regole del Gruppo

Mi impegno ad applicare concretamente i principi dell'intelligenza artificiale in modo responsabile e non discriminatorio nel mio lavoro quotidiano. Ciò include la partecipazione attiva a corsi di formazione sulla sicurezza dei dati, l'uso di strumenti e pratiche per ridurre al minimo i bias negli algoritmi e la condivisione proattiva di qualsiasi osservazione di vulnerabilità o rischio potenziale nei nostri sistemi IA. Mi impegno anche a favorire un dialogo aperto sull'etica dell'intelligenza artificiale, contribuendo così a un ambiente di lavoro trasparente e inclusivo.



CASO PRATICO

SOLLECITAZIONE DA PARTE DI GIORNALISTI

Un giornalista mi sollecita in occasione di un salone per esprimermi su una nuova acquisizione del Gruppo Legrand. Intervengo solo se ho il permesso di rispondere ai giornalisti. In caso contrario, non fornisco le informazioni richieste e rimando alla Direzione Comunicazione Interna e Relazioni Esterne Legrand o alla Direzione Relazioni con gli Investitori, abilitate a comunicare con i media.



Per maggiori informazioni

- Carta sull'utilizzo dei sistemi informativi.*
- Presentazione ufficiale del Gruppo.
- Carta sull'uso individuale dei social network.
- Carta dell'identità grafica istituzionale.

* Documento disponibile solo internamente

(1) Phishing: adescamento, forma di truffa via Internet tramite messaggi "esca"



Segnalare qualsiasi caso di inadempienza tramite la piattaforma Signal'Ethic di Legrand.



Impegnarsi con
**i partner
commerciali**



Attore etico e responsabile, il Gruppo Legrand si impegna a rispettare e valorizzare i suoi partner commerciali.

Agire come attore responsabile significa considerare ogni giorno con rispetto **tutti i propri stakeholder quali partner, fornitori, clienti, fornitori di servizi e subappaltatori**, adottando un comportamento esemplare e svolgendo le proprie attività **nel massimo rispetto dell'etica aziendale**.

Anche questo è rendere le cose semplici, trasparenti ed efficaci.

GLI IMPEGNI del Gruppo

Garantire la soddisfazione del cliente attraverso prodotti e servizi di qualità

Legrand pone la soddisfazione dei clienti al centro delle sue priorità. **Partner del Gruppo, i distributori, gli installatori e gli utenti finali sono al centro delle sue preoccupazioni.** Per soddisfarne le esigenze e comprenderne le aspettative, il Gruppo si impegna a misurare regolarmente la soddisfazione dei propri clienti in tutto il mondo.

In tale contesto, il programma “Best of Us” lanciato nel 2019 mira a migliorare l’esperienza degli utenti dei suoi prodotti: soddisfazione, qualità del servizio, pertinenza degli strumenti, reattività, ecc.

Imperniato sui suoi clienti, il Gruppo sviluppa anche un approccio qualità che si estende ai diversi marchi, a livello mondiale, allo scopo di garantire prodotti che soddisfino costantemente standard di qualità e requisiti di conformità.

In un ambiente altamente competitivo e in forte evoluzione tecnologica, il Gruppo attua piani di miglioramento continuo per garantire la qualità dei propri prodotti durante l’intero ciclo di vita. Legrand ha un nome, marchi e una cultura aziendale da difendere che lo impegnano a dare il meglio di sé per i suoi clienti. Nel proprio ruolo, ogni collaboratrice e collaboratore presta un’attenzione primaria alla qualità a favore del miglior servizio al cliente.

Si rimanda alla Politica della Qualità.

Attuare una politica di acquisti responsabili

Per garantire lo sviluppo sostenibile delle sue attività, Legrand intende inoltre garantire acquisti responsabili. **Il Gruppo si aspetta che i suoi fornitori e subappaltatori aderiscano agli stessi standard di responsabilità sociale ed ambientale** e si impegna ad accompagnarli in una dinamica di progresso.

A tale scopo, la Politica degli acquisti di Legrand ruota attorno a 4 assi prioritari:

- strategia acquisti - declinata per famiglia di acquisti e base su cui si fondano i rapporti con i fornitori;
- eccellenza operativa e prestazioni;
- responsabilità sociale d’impresa;
- efficienza e miglioramento continuo.

Legrand si impegna ad aiutare partner e fornitori a raggiungere il livello di rigore richiesto, agendo nei loro confronti con equità, trasparenza e imparzialità.

Legrand li invita inoltre ad implementare azioni che favoriscano la diversità, l’equità e l’inclusione, nonché pratiche che rispettino i diritti umani riconosciuti a livello internazionale.

Si rimanda al Codice di condotta Fornitori.



Informare e formare sulla deontologia borsistica e l’etica aziendale

Profondamente legato ai suoi valori, il Gruppo Legrand si assicura che **le sue attività siano condotte in modo etico e non tollera alcuna forma di corruzione o frode.** Nell’ambito di tale iniziativa, il Gruppo è firmatario del Patto mondiale delle Nazioni Unite (Global Compact) e ha redatto **la Guida alle buone pratiche commerciali.** L’obiettivo è prevenire qualsiasi forma di corruzione⁽¹⁾: traffico di influenze, tangenti, pagamenti di facilitazione, contributi politici, frodi, ecc.

Oltre a ciò, il Gruppo rispetta tutte le leggi sul controllo delle esportazioni e le sanzioni internazionali che si applicano alle sue attività.

Legrand mette inoltre a disposizione dei suoi team **una carta della concorrenza** per consentire loro di identificare i comportamenti da vietare e di riconoscere le situazioni che presentano un rischio. Una concorrenza sana e leale garantisce un funzionamento ottimale dei mercati e favorisce l’innovazione a lungo termine. Il Gruppo Legrand si impegna pertanto a rispettare il diritto della concorrenza applicabile in tutti i paesi in cui opera.

Poiché Legrand è una società quotata in borsa, è soggetta a diverse normative. In tale contesto, l’azienda è tenuta a comunicare regolarmente al mercato una serie di informazioni. Deve assicurarsi che i suoi rappresentanti sociali, dirigenti e dipendenti non facciano uso e non rivelino ad altre persone inesperte informazioni che potrebbero influire sulla quotazione di borsa. Pertanto, il Gruppo ha redatto una **carta della deontologia borsistica** che disciplina in particolare le transazioni sui titoli di Legrand SA e specifica tutti gli obblighi e le sanzioni applicabili in caso di inosservanza delle norme enunciate.

Diffondere informazioni affidabili e verificabili

Legrand desidera agire con la massima fiducia nei confronti dei suoi partner commerciali. Per questo motivo, il Gruppo si adopera per garantire la qualità e l’accuratezza delle informazioni comunicate a tutti i suoi stakeholder, compresi i clienti, i partner commerciali e i mercati finanziari.

Legrand garantisce l’autenticità dei suoi comunicati stampa grazie all’applicazione CertiDoc.



(1) Il fatto che una persona che riveste una carica pubblica o privata proponga, autorizzi, offra, accetti o solleciti, direttamente o indirettamente, un vantaggio indebito, al fine di compiere, ritardare o omettere di compiere un’azione che rientra nell’ambito delle sue funzioni

I MIEI IMPEGNI

Mettere il cliente al centro delle mie preoccupazioni

Nel mio lavoro quotidiano, tengo sempre presente l'importanza della **soddisfazione del cliente** e agisco in tal senso. Come collaboratrice o collaboratore del Gruppo, mi sento coinvolta/o in questo impegno imprescindibile di soddisfazione del cliente che unisce i team internamente.

Rispettare le regole del Gruppo, formarmi e prendere familiarità con le diverse policy

Mi impegno a:

- **rispettare le regole di etica aziendale.** Queste regole sono enunciate nelle policy e nelle procedure del Gruppo e si applicano a tutti i collaboratori, dirigenti e persone che agiscono in nome o per conto del Gruppo Legrand nell'ambito delle sue attività, in tutto il mondo;
- **prendere conoscenza e rispettare le policy redatte dal Gruppo** (concorrenza, deontologia borsistica, etica aziendale, relazioni con i fornitori, GDPR, ecc.). Tratto, ad esempio, i dati personali cui ho accesso nel rispetto delle norme di protezione dei dati personali e riservati;
- **scegliere partner commerciali di fiducia:** scegliendo partner commerciali di qualità (fornitori, clienti, fornitori di servizi e subappaltatori, ecc.) che si impegnano a rispettare le nostre regole, favorisco l'instaurazione di un rapporto di fiducia;
- **partecipare ai corsi di formazione Learning with Legrand** che trattano questo argomento.

Informare i partner con cui interagisco in merito agli impegni assunti dal Gruppo

In qualità di collaboratrice e collaboratore di Legrand e a seconda della mia posizione, sono in contatto con i partner commerciali del Gruppo (fornitori, clienti, fornitori di servizi e subappaltatori, ecc.). Devo pertanto:

- informarli degli impegni assunti dal Gruppo e delle nostre aspettative nei loro confronti;
- garantire che la loro attività sia coerente con i valori del Gruppo e le leggi in vigore.



In qualità di collaboratrice o collaboratore Legrand, ho l'occasione di partecipare a incontri in cui si trovano dei concorrenti. Questo tipo di situazioni deve destare particolarmente la mia attenzione. Verifico presso il mio superiore gerarchico se devo partecipare o meno alla riunione, così come le informazioni che potranno esservi scambiate. Se nel corso della riunione uno dei rappresentanti di un concorrente affronta un tema inopportuno, esprimo il mio dissenso e mi ritiro senza prendere parte alla discussione. Comunico l'incidente al mio superiore gerarchico.



Per maggiori informazioni

- Carta della deontologia borsistica.
- Guida alle buone pratiche commerciali.
- Politica della Qualità.
- Politica degli Acquisti del Gruppo.
- Codice di condotta Fornitori.
- Condizioni Generali di Acquisto.
- Carta della concorrenza.



Segnalare qualsiasi caso di inadempienza tramite la piattaforma Signal'Ethic di Legrand.



DISPOSITIVO DI SEGNALAZIONE

Il dispositivo di segnalazione (whistleblowing) si pone l'obiettivo di sostenere la politica di conformità ed etica del Gruppo Legrand consentendo a tutti di svolgere un ruolo attivo.

Qualsiasi dipendente che non rispetti le norme in vigore può esporre il Gruppo, i suoi dirigenti e tutti i suoi collaboratori a gravi sanzioni penali e civili, a rischi di perdita finanziaria, a danni all'immagine e alla reputazione dell'azienda...

Il dovere di segnalazione

Ogni collaboratore ha il dovere di segnalare l'esistenza di un comportamento o di una situazione contraria all'interesse generale, di cui sia venuto a conoscenza o di cui sia stato testimone.

Tutela del segnalante

Il segnalante gode di un'ampia protezione, a condizione che sia in **buona fede**.

In quanto tale, gode:

- dell'immunità penale;
- della riservatezza dei dati che lo riguardano, salvo in caso di ingiunzione di autorità nell'ambito di procedimenti giudiziari;
- di una tutela contro il licenziamento, le sanzioni o le discriminazioni.

In caso di misure sfavorevoli adottate nei suoi confronti, il segnalante usufruisce dell'inversione dell'onere della prova. È sufficiente che fornisca elementi di fatto che lascino presumere l'esistenza di ritorsioni a seguito della sua segnalazione, mentre il datore di lavoro dovrà dimostrare che la misura contestata è stata adottata per motivi estranei alla segnalazione.

Come segnalare una violazione dell'etica del Gruppo

CHI AVVISARE

È possibile:

- rivolgersi direttamente al proprio superiore gerarchico o al proprio Responsabile delle Risorse Umane;
- contattare il proprio Compliance Officer, l'Audit interno o la Direzione Legale e Compliance;
- oppure utilizzare il canale di segnalazione etica del Gruppo, Signal'Ethic, accessibile al seguente indirizzo: legrand.signalement.net

SIGNAL'ETHIC

Questo canale di segnalazione etica è:

- uno strumento che consente di inviare, in modo riservato e anonimo se lo si desidera, una segnalazione al Compliance Officer del Gruppo;
- a disposizione di tutti i **collaboratori del Gruppo**, compresi i **collaboratori esterni e occasionali**, come consulenti o lavoratori somministrati, nonché di tutti gli **stakeholder del Gruppo**.

Signal'Ethic copre tutte le violazioni dell'etica aziendale ed in particolare:

- il mancato rispetto dei diritti umani e della tutela dei nostri team sul luogo di lavoro;
- gravi danni all'ambiente;
- le violazioni nei rapporti commerciali con i nostri partner;
- i danni alla reputazione e la protezione dei nostri asset;
- e più in generale il mancato rispetto delle leggi, dei regolamenti o dell'interesse generale.



